

CIGARRINHA DA FLAVESCÊNCIA DOURADA (*Scaphoideus titanus*)

De acordo com a **Portaria nº 165/2013** publicada no Diário da República nº 81, 1ª Série, de 26/04/2013, é **obrigatória a luta contra este cicadelídeo em todas vinhas das seguintes freguesias da Região:**

- **União das freguesias de Lobrigos (São Miguel e São João Batista) e Sanhoane, Freguesias de Medrões e Sever** do concelho de Santa Marta de Penaguião, devem efetuar o **terceiro** tratamento, **no período de 12 a 20 de agosto** (atenção ao intervalo de segurança do inseticida). Nas vinhas em que a vindima seja feita mais cedo (em agosto), este tratamento poderá ser adiado e realizado logo a seguir à vindima.
- **Freguesias de Arroios e Folhadela** do concelho de Vila Real, devem efetuar o **segundo** tratamento inseticida contra este cicadelídeo, **no período de 5 a 13 de agosto**.

O tratamento deverá ser realizado com um inseticida homologado para esta finalidade.

Deverá ser guardado um registo da data da realização do tratamento, do produto utilizado e da dose aplicada, para efeitos de futuro controlo.

TRAÇA DA UVA

Teve já início o terceiro voo que dará origem às lagartas da terceira geração da praga. Sendo esta geração a principal causa de muitas podridões que se verificam à vindima, aconselhamos os Srs. Viticultores a efectuar a estimativa do risco nas várias parcelas de vinha, através da contagem de adultos nas armadilhas sexuais e da **observação visual de posturas e perfurações**. Lembramos que o Nível Económico de Ataque é de 1 a 10 % de cachos atacados (ovos e/ou perfurações), observando em cada parcela dois cachos por videira em 50 videiras escolhidas ao acaso.

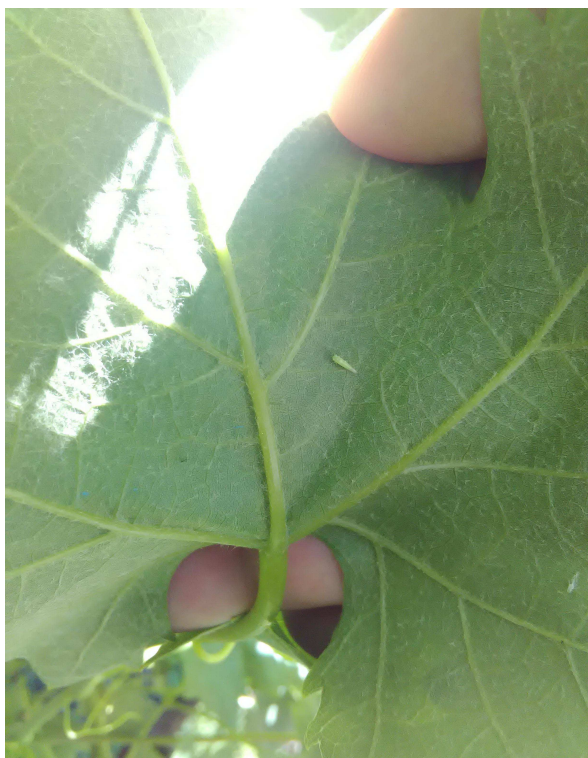
Caso necessário, **deverá ser efectuado um tratamento dirigido aos cachos** com um inseticida cujo **intervalo de segurança** permita a realização da vindima na data prevista.



CIGARRINHA VERDE

Recomenda-se a vigilância das vinhas para acompanhamento da praga.

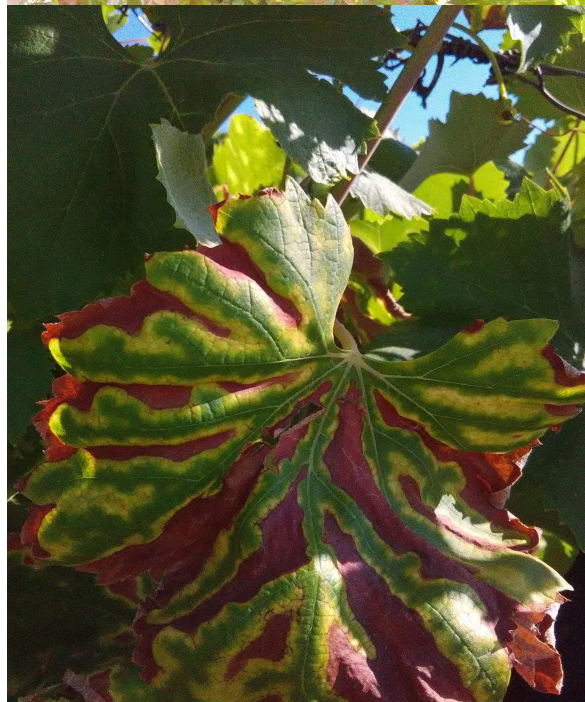
Relembramos que nesta fase o Nível Económico de Ataque é de 50 ninfas por 100 folhas observadas ao acaso (duas folhas por videira).



ESCA DA VIDEIRA

Ao longo deste Verão têm-se observado, com alguma frequência, sintomas característicos desta doença do lenho: as folhas adquirem cloroses seguidas de necroses entre as nervuras principais, os lançamentos definham, as varas podem não atemperar e os cachos murcham ou secam. Estes sintomas podem ocorrer em toda a planta ou em apenas alguns dos seus órgãos.

Assim, aconselhamos os Srs. Viticultores a **marcarem as videiras afectadas por esta doença**, por forma a poderem proceder a medidas preventivas e de recuperação das plantas na altura da poda de Inverno.



INSETICIDAS HOMOLOGADOS PARA COMBATE À TRAÇA-DA-UVA

Substância (s) Activa (s)	Acção		I. S. (dias)	Nome comercial / Empresa (Form.)
	ovicida	larvicida		
alfa-cipermetrina	+	+	7	ERIBEA / BELCHIM (EC) FASTAC / BASF (EC)
azadiractina		+	3	ALIGN / SIPCAM (EC)
<i>Bacillus thuringiensis</i>		+	0	PRESA / EPAGRO (WP) SEQURA / SIPCAM (WP)
beta-ciflutrina		+	14	BULLDOCK / ADAMA (SC)
ciflutrina		+	14	CIFLUMAX / MAKHTESHIM (EC)
cipermetrina		+	14	CYTHRIN 10 EC / EPAGRO (EC)
cipermetrina+clorpirifos		+	21 (**)	NURELLE D 550 / NUFARM (EC)
clorantniliprol	+	+	3 / 28 (*)	ALTACOR / DUPONT (WG) CORAGEN / BAYER (SG)
clorantniliprol+tiametoxame	+	+	14 / 30 (*)	LUZINDO / SYNGENTA (WG) (a)
deltametrina		+	7	DECA / NUFARM e GENYEN (EC) DECIS / BAYER (EC) DECIS EVO / BAYER (EW) DELSTAR / SAPEC (EC) DELTAPLAN / IQV AGRO PT (EC) DELTINA / AGROTOTAL (EC) PETRA / SELECTIS (EC) POLECI / SHARDA (EC) SHARP / CADUBAL (EC)
emamectina		+	7	AFFIRM / SYNGENTA (SG)
esfenvalerato		+	14	SUMIALPHA 5EW / LUSOSEM (EW)
fenoxicarbe	+	+	14	INSEGAR 25 WG / SYNGENTA (WG)
indoxacarbe		+	3 / 10 (*)	AVAUNT / SELECTIS (EC) EXPLICIT WG / DUPONT (WG) STEWART / SAPEC (WG)
lambda-cialotrina		+	7	ATLAS / SETECTIS (CS) JUDO / SAPEC (CS) KAISO SORBIE / NUFARM (EG) KARATE ZEON 1,5 / SYNGENTA (CS) SPARVIERO / SIPCAM (CS)
metoxifenoazida	+	+	7 / 14 (*)	PRODIGY / SIPCAM (SC)
spinosade		+	14	SPINTOR / LUSOSEM (SC) SUCCESS / IQV AGRO PT (SC)
tebufenozida	+	+	14	MIMIC / LUSOSEM (SC)

INSETICIDAS HOMOLOGADOS PARA COMBATE À CIGARRINHA VERDE

Substância (s) Activa (s)	Homologado Traça	I. S. (dias)	Nome comercial / Empresa (Form.)
acrinatrina	Não	21	RUFAS AVANCE / SELECTIS (EW)
alfa-cipermetrina	Sim	7	Varios (ver lista da Traça)
beta-ciflutrina	Sim	14	BULLDOCK / ADAMA (SC)
cipermetrina	Sim	21	CYTHRIN 10 EC / EPAGRO (EC)
cipermetrina+clorpirifos	Sim	21	NURELLE D 550 / AGRIPHAR (EC)
clorantniliprol+tiametoxame	Sim	14 / 30 (*)	LUZINDO / SYNGENTA (WG) (a)
clorpirifos	Não	21 (**)	Varios
deltametrina	Sim	7	Varios (ver lista da Traça)
fenepiroximato	Não	14	DINAMITE / SIPCAM (SC)
imidaclopride	Não	14	APLIK 200 SL / GENYEN (SL) CENTAURO / AGROTOTAL (SL) CONDOR / SELECTIS (SL) CORSÁRIO / SAPEC (SL) COURAZE / CADUBAL (SL) KOHINOR 20 SL / ADAMA (SL) NUPRID 200 SL / NUFARM (SL) PRITT / EPAGRO (SL) WARRANT 200 SL / IQV AGRO PT (SL)
indoxacarbe	Sim	3 / 10 (*)	Varios (ver lista da Traça)
lambda-cialotrina	Sim	7	KAISO SORBIE / NUFARM (EG) SPARVIERO / SIPCAM (CS)
tau-fluvalinato	Não	21	KLARTAN / ADAMA (EW)
tiametoxame	Não	14	ACTARA 25 WG / SYNGENTA (WG)

Acção:

Ovicida - Provocam a morte do embrião.

Estes produtos devem ser aplicados antes do início das posturas

Larvicida - Provocam a morte das pequenas lagartas.

Devem ser posicionados imediatamente antes da eclosão dos ovos

Intervalo de Segurança (I.S.):

(*) - O primeiro em uva de mesa e o segundo em uvas para vinificação

(**) - Não pode ser usado em uva de mesa

Formulação (Form.):
CS - suspensão de cápsulas

EC - concentrado para emulsão

EG - grânulos para emulsão

EW - emulsão óleo em água

SC - suspensão concentrada

SG - grânulos solúveis em água

SL - solução concentrada

SP - suspensão

WG - grânulos dispersíveis em água

(a) - utilizar este produto apenas, e só quando se pretende controlar em simultâneo traça dos cachos e cigarrinha verde e/ou o cicadélido da flavescência dourada.

INSECTICIDAS HOMOLOGADOS PARA COMBATE À CIGARRINHA DA FLAVESCÊNCIA DOURADA
(*Scaphoideus titanus*)

Substância (s) Activa (s)	Alvo Biológico	I. S. (dias)	Traça da uva	Nº Ap.	Nome comercial / Empresa (Form.)
acrinatrina (piretróide)	Ninfas/Adultos	21	Não	1 (p)	RUFAS AVANCE / SELECTIS (EW)
alfa-cipermetrina (piretróide)	Ninfas/Adultos	7	Sim	2 (p)	ERIBEA / BELCHIM (EC) FASTAC / BASF (EC)
azadiractina (limonoide)	Ninfas	3	Sim	1 (a)	ALIGN / SIPCAM (EC)
cipermetrina (piretróide)	Ninfas/Adultos	21	Sim	1 (p)	CYTHRIN 10 EC / EPAGRO (EC)
cipermetrina+clorpirifos (piretróide + organofosforado)	Ninfas/Adultos	21 (**)	Sim	1 (p)	DASKOR 440 / AGRIPHAR (EC) NURELLE D 550 / NUFARM (EC)
clorantroliprol+tiametoxame (diamida+neonicotinoide)	Ninfas/Adultos	14 / 30 (*)	Sim	1 (b)	LUZINDO / SYNGENTA (WG)
deltametrina (piretróide)	Ninfas/Adultos	7	Sim	2 (p)	DECIS / BAYER (EC) DECIS EVO / BAYER (EW) DELTAPLAN / IQV AGRO PT (EC) DELTINA / AGROTOTAL (EC)
fenepiroximato (pirazol)	Ninfas/Adultos	14	Não	1	DINAMITE / SIPCAM (SC)
imidaclopride (neonicotinoide)	Ninfas/Adultos	14	Não	2 (n)	CONDOR / SELECTIS (SL) CORSÁRIO / SAPEC (SL) COURAZE / CADUBAL (SL) NUPRID 200 SL / NUFARM (SL) WARRANT 200 SL / IQV Agro PT (SL)
lambda-cialotrina (piretróide)	Ninfas/Adultos	7	Sim	2 (p)	ATLAS / SELECTIS (CS) JUDO / SAPEC (CS) KAISO SORBIE / NUFARM (EG) KARATE ZEON 1,5 / SYNGENTA (CS) SPARVIERO / SIPCAM (CS)
tiametoxame (neonicotinoide)	Ninfas/Adultos	14	Não	2 (n)	ACTARA 25 WG / SYNGENTA (WG) MEMORY / SYNGENTA (SC) PLATINUM / SYNGENTA (WG)

(I.S.) - Intervalo de Segurança

O intervalo de segurança refere-se a uvas para vinificação.

(*) - O primeiro em uva de mesa e o segundo em uvas para vinificação

(**) - Não pode ser usado em uva de mesa

(Nº Ap.) - Número Máximo de Aplicações por Ano:**(p)** - Máximo de 2 aplicações por ano para o conjunto dos piretroides.**(n)** - Máximo de 2 aplicações por ano para o conjunto dos neonicotinoides.**(a)** - autorizado em modo de produção biológica.**(b)** - utilizar este produto apenas, e só quando se pretende controlar em simultâneo traça dos cachos e cigarrinha verde e/ou o cicadélido da flavescência dourada.**(Form.) - Formulação :****CS** - suspensão de cápsulas**EC** - concentrado para emulsão**EG** - grânulos para emulsão**EW** - emulsão óleo em água**SC** - suspensão concentrada**SL** - solução concentrada**WG** - grânulos dispersíveis em água**CIGARRINHA DA FLAVESCÊNCIA DOURADA (*Scaphoideus titanus*)**

“Senhor Viticultor,

Se a sua vinha se situa numa freguesia de tratamento obrigatório à cigarrinha que transmite a doença da Flavescência Dourada da videira, deve ler com atenção os avisos agrícolas, a fim de poder realizar os tratamentos inseticidas obrigatórios por lei, nos prazos e com os produtos recomendados.

O não cumprimento desta obrigatoriedade ficará sujeita à aplicação de coimas.

Informe-se junto dos serviços da Direção Regional de Agricultura do seu concelho ou junto da sua Associação.”

REGISTO DOS PRODUTOS FITOFARMACÊUTICOS UTILIZADOS (artigo 17.º da Lei n.º 26/2013)

Parcela (nome):	Superfície (ha):	Cultura e variedade:
-----------------	------------------	----------------------

Identificação do produtor/proprietário/usufrutuário/rendeiro (responsável pela tomada de decisão quanto aos tratamentos fitossanitários):

Nome:

Localização

Concelho: Freguesia:

Identificação do produto fitofarmacêutico		Identificação do estabelecimento de venda (1)		Aplicação do produto fitofarmacêutico					
Nº de autorização de venda	Nome comercial / substância ativa	Nome da loja	Nº licença	Data de aplicação /local	Dose (ml ou g/ha) / Concentração (ml ou g/hl)	Volume de calda (l/ha)	Área tratada (m² ou ha)	Inimigo visado / efeito e ou da doença; contr.infestantes, ...)	NEA (nível económico de ataque)

Nome do Aplicador/Entidade aplicadora

nº cartão aplic.: data validade:

Observação: 1) Estabelecimento de venda onde o produto foi adquirido; 2) Anexar fatura comprovativa de aquisição dos produtos fitofarmacêuticos adquiridos